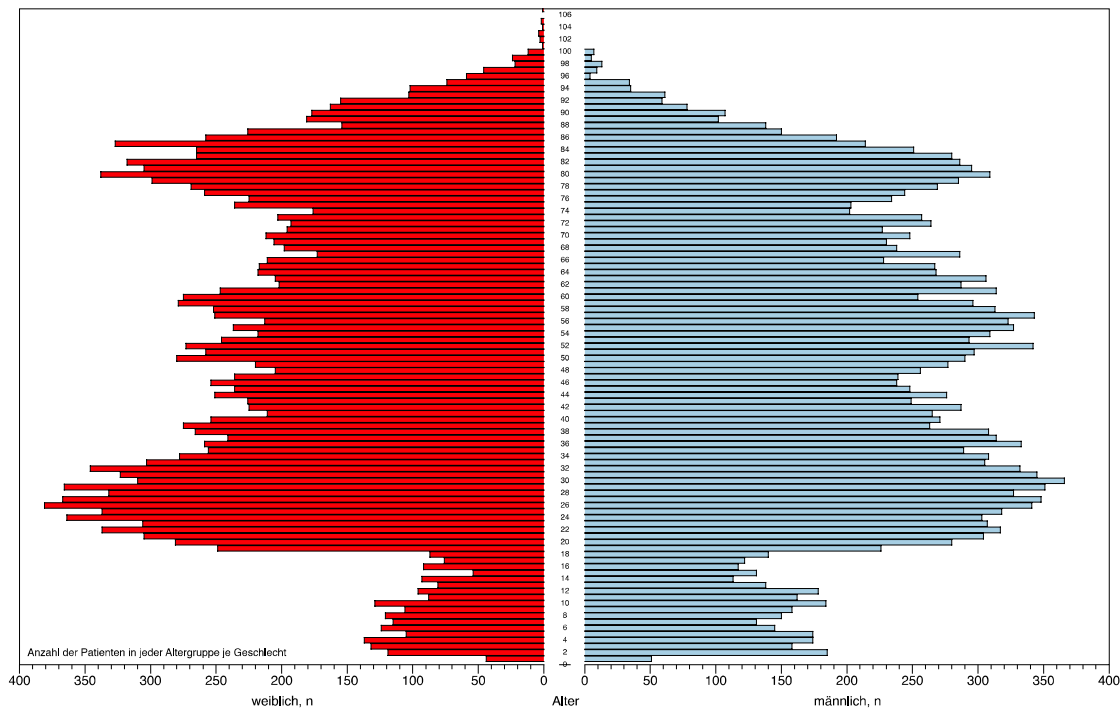


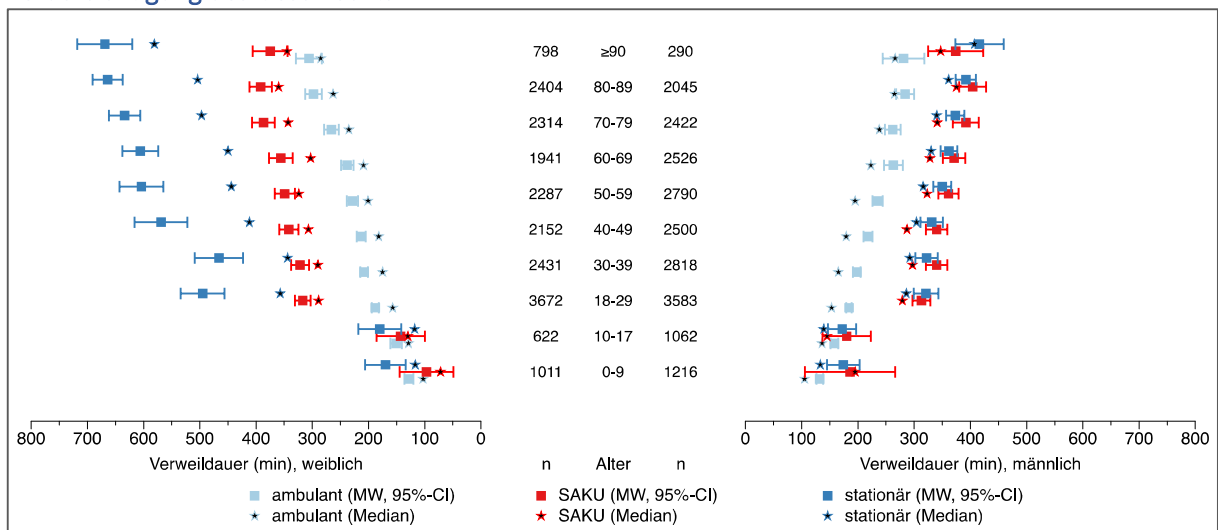
Zusatzmaterial zum Beitrag „Alters- und Geschlechtsbezogene Verteilung von Zuführung, Ersteinschätzung, Entlassart und Verweildauer in der Zentralen Notaufnahme“ von Michael M., Al Agha S., Böhm L. et al. (2021) in *Notfall+Rettungsmedizin*

Beitrag und Zusatzmaterial stehen Ihnen auf www.springermedizin.de zur Verfügung. Bitte geben Sie dort den Beitragstitel in die Suche ein.

Geschlechtsabhängige Altersverteilung der Notaufnahmepatienten (Alter in Jahren)



Verweildauer der Patienten in der Notaufnahme in Abhängigkeit von der Entlassart (ambulant, SAKU = prästationäre Abklärungsuntersuchung, stationäre Aufnahme) in den einzelnen Alterskategorien unter Berücksichtigung des Geschlechts



[Mittelwert (MW), 95%-Konfidenzintervall (95%-CI), Median].

Verweildauer der Patienten in der Notaufnahme in Abhängigkeit von der Entlassart (ambulant, SAKU = prästationäre Abklärungsuntersuchung, stationäre Aufnahme) in den einzelnen Alterskategorien unter Berücksichtigung des Geschlechts

| | w | ambulant | | | | SAKU | | | | stationär | | | |
|--------------|------|----------|--------|-----|--------|------|--------|-----|--------|-----------|--------|-----|--------|
| Altersgruppe | n | MW | 95%-CI | | Median | MW | 95%-CI | | Median | MW | 95%-CI | | Median |
| 0-9 | 1216 | 132 | 126 | 237 | 105 | 186 | 106 | 266 | 195 | 174 | 145 | 203 | 133 |
| 10-17 | 1062 | 158 | 151 | 294 | 136 | 180 | 137 | 223 | 145 | 172 | 147 | 197 | 139 |
| 18-29 | 3583 | 184 | 179 | 337 | 153 | 313 | 297 | 329 | 279 | 321 | 299 | 343 | 286 |
| 30-39 | 2818 | 198 | 191 | 363 | 165 | 340 | 321 | 359 | 297 | 322 | 302 | 342 | 292 |
| 40-49 | 2500 | 218 | 210 | 397 | 179 | 340 | 321 | 359 | 287 | 331 | 311 | 351 | 304 |
| 50-59 | 2790 | 235 | 226 | 430 | 195 | 361 | 343 | 379 | 323 | 350 | 334 | 366 | 316 |
| 60-69 | 2526 | 263 | 246 | 486 | 223 | 371 | 351 | 391 | 328 | 362 | 347 | 377 | 330 |
| 70-79 | 2422 | 262 | 248 | 500 | 238 | 392 | 369 | 415 | 341 | 373 | 357 | 389 | 340 |
| 80-89 | 2045 | 284 | 268 | 549 | 265 | 404 | 380 | 428 | 375 | 392 | 374 | 410 | 361 |
| ≥90 | 290 | 281 | 244 | 547 | 266 | 374 | 325 | 423 | 347 | 416 | 373 | 459 | 407 |
| | m | ambulant | | | | SAKU | | | | stationär | | | |
| Altersgruppe | n | MW | 95%-CI | | Median | MW | 95%-CI | | Median | MW | 95%-CI | | Median |
| 0-9 | 1011 | 128 | 120 | 136 | 103 | 97 | 49 | 145 | 72 | 170 | 134 | 206 | 117 |
| 10-17 | 622 | 151 | 141 | 161 | 129 | 143 | 100 | 186 | 130 | 180 | 142 | 218 | 118 |
| 18-29 | 3672 | 188 | 182 | 194 | 157 | 317 | 303 | 331 | 289 | 495 | 456 | 534 | 357 |
| 30-39 | 2431 | 208 | 201 | 215 | 175 | 322 | 306 | 338 | 290 | 466 | 423 | 509 | 344 |
| 40-49 | 2152 | 213 | 205 | 221 | 182 | 342 | 325 | 359 | 307 | 569 | 522 | 616 | 412 |
| 50-59 | 2287 | 229 | 219 | 239 | 201 | 349 | 331 | 367 | 324 | 604 | 565 | 643 | 444 |
| 60-69 | 1941 | 238 | 227 | 249 | 209 | 356 | 335 | 377 | 303 | 606 | 574 | 638 | 450 |
| 70-79 | 2314 | 266 | 253 | 279 | 235 | 387 | 367 | 407 | 343 | 634 | 606 | 662 | 497 |
| 80-89 | 2404 | 298 | 283 | 313 | 263 | 392 | 372 | 412 | 360 | 664 | 637 | 691 | 504 |
| ≥90 | 798 | 306 | 283 | 329 | 285 | 375 | 344 | 406 | 345 | 669 | 620 | 718 | 581 |

[Mittelwert (MW), 95%-Konfidenzintervall (95%-CI), Median, m=männlich, w=weiblich].